



Rapport Annuel sur le Prix et la Qualité du Service (RAPQS) 2018

Description générale des services

Création : arrêté préfectoral du 22 mars 2001 (fusion du SIAEP de Caix crée par arrêté préfectoral du 14 janvier 1922 et du SIAEP de Béthencourt sur Somme crée par arrêté préfectoral du 30 juillet 1923).

Modifications :

22 avril 2004 : adhésion des communes de Rethonvillers et Marché Allouarde.

1er janvier 2018 : Syndicat mixte Fermé

Adhésion des communes de Démuin et Aubercourt.

Gestion : Régie à simple autonomie financière depuis le 16 juillet 2015

Composition : 82 communes et 42 198 habitants au 31 décembre 2018

Mission : « Le Syndicat assure, aux lieu et place des communes membres, l'exploitation du service public de l'eau potable, comprenant la production, le transfert, le stockage et la distribution de l'eau potable, ainsi que la gestion, le maintien en bon état d'entretien et de fonctionnement du patrimoine productif du service. Il assurera également l'étude de projets et la direction de travaux pour toutes les opérations d'investissement réalisées dans le cadre de ce service ».

Le siège du SIEP du Santerre est situé 1, rue d'Assel à Rosières-en-Santerre (80170).

Le bâtiment d'exploitation se trouve au 5 bis, rue d'Assel à Rosières-en-Santerre (80170).

Ressource en eau - Volumes prélevés par forage

| Stations de pompage | Date de la Déclaration d'Utilité Publique | Autorisation maximale de production (m ³ /jour) | Volumes prélevés en m ³ | | | | |
|---------------------|---|--|------------------------------------|------------------|------------------|------------------|------------------|
| | (arrêté Préfectoral) | | 2014 | 2015 | 2016 | 2017 | 2018 |
| POTTE | 21 juin 1995 | 4 800 m ³ /jour | 347 710 | 361 890 | 360 210 | 372 530 | 400 850 |
| MORCHAIN | 5 juin 2000 | 2 000 m ³ /jour | 629 405 | 568 715 | 594 893 | 607 624 | 574 705 |
| CAIX 1 | 1 ^{er} octobre 1999 | 16 040 m ³ /jour | 1 732 200 | 1 567 450 | 1 465 540 | 1 654 640 | 1 505 126 |
| CAIX 3 | | 7 400 m ³ /jour | 691 756 | 915 577 | 950 673 | 773 904 | 1 011 630 |
| TOTAL | | | 3 401 071 | 3 413 632 | 3 371 316 | 3 408 698 | 3 492 311 |

Qualité de l'eau

100 % de conformité sur les analyses effectuées par l'ARS

En 2018, 169 analyses ont été réalisées :

- 44 analyses sur l'UDI Morchain
- 37 analyses sur l'UDI Caix-Guillaucourt
- 27 analyses sur l'UDI Caix-Le Quesnel
- 27 analyses sur l'UDI Caix-Caix
- 21 analyses sur l'UDI Potte
- 13 analyses sur l'UDI Démuin

100 % de conformité sur les analyses effectuées par le SIEP du Santerre au titre de l'autosurveillance.

En 2018, 75 analyses ont été réalisées :

- 11 analyses de type RP
- 34 analyses de type P1
- 11 analyses de type P2
- 4 analyses de type P1 P2
- 15 analyses spécifiques sur les piézomètres

L'ARS a réalisé 101 analyses de type D1 et D2 chez les particuliers en 2018 :

Substances retrouvées dans l'eau

Nitrates :

Les taux sont en dessous de la concentration maximale admissible (100 mg/L pour les eaux brutes et 50 mg/L pour les eaux en sortie de station). Sur les forages de Caix 1, les teneurs dépassent parfois 50 mg/l pour le F1.2, les eaux sont mélangées avec celles de Caix 3 pour obtenir une concentration en nitrates, en distribution, inférieure à 50 mg/l.

Produits phytosanitaires :

L'eau de distribution ne contribue que très faiblement au risque de contamination chronique par les pesticides. La contribution de l'eau à la dose journalière admissible (DJA) est ainsi

systématiquement inférieure à 1%, sauf pour deux substances et leurs résidus de dégradation : l'atrazine et le carbofuran (aujourd'hui interdites). Pour ces substances, la contribution à la DJA reste inférieure à 5%



Produits phytosanitaires :

Des traces de pesticides sont détectées de façon régulière sur l'ensemble des captages du SIEP :

Atrazine et dérivés : herbicide, interdit en 2003

Diuron : herbicide, interdit en 2003

Oxadixyl : fongicide interdit en 2003

Anthraquinone : répulsif pour corvidés, interdite en 2005

Dinoseb (herbicide-insecticide sur blé, interdit en 1992)

Chloridazone (herbicide sur betteraves) et le

2,3 Dichlorobenzamide (herbicide interdit en 2009).

Bentazone : herbicide (légumes, maïs, ...) toujours en utilisation

Lenacile : herbicide pour les betteraves toujours en utilisation

Certaines matières actives ont été retrouvées pour la première fois sur certains forages :

Ethofumesate (herbicide pois, haricot)

Terbutylazine-2-hydroxy (herbicide maïs)

Metribuzine (herbicide pomme de terre)

Metamitron (herbicide betterave)

Métolachlore (herbicide, interdit depuis 2003)

Métobromuron (herbicide pommes de terre)

Dureté de l'eau

La dureté d'une eau dépend de la quantité de sels de calcium et de magnésium qu'elle contient. Plus l'eau contiendra de calcium et de magnésium, plus la dureté sera élevée. Dans le Santerre, l'eau provient de la nappe de la craie ce qui explique sa dureté. Quand les valeurs atteignent ou dépassent 40 °f l'eau est très dure.

Perchlorates

6,9 à 7,5 µg/l en sortie du pompage de Caix 1
7,5 µg/l en sortie du pompage de Caix 3
5 µg/l en sortie du pompage Morchain
11,6 µg/l en sortie du pompage Potte

Recommandations
(en application du principe de précaution) :
entre 4 et 15 µg/L : ne pas préparer de biberons avec l'eau du robinet pour les nourrissons de moins de 6 mois.
au-delà de 15 µg/L : ne pas consommer d'eau du robinet pour les femmes enceintes et allaitantes et de ne pas préparer de biberons avec l'eau du robinet pour les nourrissons de moins de 6 mois.

Pour les autres catégories de la population, il n'y a pas lieu de restreindre la consommation d'eau du robinet aux niveaux d'exposition actuellement mis en évidence. Les travaux d'expertise n'ont pas identifié d'autres populations vulnérables

Opération de Reconquête de la Qualité de l'Eau

ORQuE de Caix

19 janvier 2018 : comité de pilotage de bilan à 5 ans de l'ORQUE à Rosières-en-Santerre.

Avril-mai 2018 : plantation de 10,4 hectares de Miscanthus

Juin 2018 : groupe de travail agricole.

Juillet à décembre 2018 : échanges avec les partenaires de l'ORQUE pour l'élaboration du plan d'actions.

18 avril 2019 : COPIL de validation du nouveau programme d'action de l'ORQUE de Caix.

Bilan à 5 ans : actions agricoles

| Intitulé | Nb indicateurs | Objectifs atteints | % |
|--|----------------|--------------------|------------|
| LUTTE CONTRE LES POLLUTIONS PONCTUELLES (limiter les risques de pollution ponctuelle sur les corps de ferme) | 12 | 6 | 50% |
| AMELIORER LES PRATIQUES DE FERTILISATION AZOTEE | 7 | 4 | 57% |
| Favoriser les pratiques limitant les pertes par infiltration et ruissellement | 4 | 3 | 75% |
| Améliorer les pratiques phytosanitaires | 10 | 5 | 50% |
| Communication, sensibilisation et formation des acteurs agricoles | 13 | 5 | 38% |
| Veille foncière | 2 | 2 | 100% |
| TOTAUX | 48 | 25 | 52% |

Bilan à 5 ans : actions non agricoles

| Thématique | Nombre d'indicateurs | Objectifs atteints | % |
|---|----------------------|--------------------|------------|
| MILIEU | 2 | 2 | 100% |
| ASSAINISSEMENT COLLECTIF | 5 | 4 | 80% |
| ASSAINISSEMENT NON COLLECTIF | 14 | 5 | 36% |
| PHYTOSANITAIRE NON AGRICOLE | 9 | 7 | 78% |
| limiter et surveiller l'impact des rejets des PME et artisans | 4 | 4 | 100% |
| communication et sensibilisation | 6 | 6 | 100% |
| TOTAUX | 40 | 28 | 70% |

ORQuE de Potte et Morchain

1er janvier 2018 : Début de la phase 3 de l'élaboration du programme d'actions

Deux groupes de travail agricoles ont eu lieu et un groupe de travail non agricole.

26 avril 2018 : Copil de validation des actions suivi d'une réunion publique.

Thématique 1 : Agricole

Thématique 2 : Assainissement

Thématique 3 : Activités Industrielles et Artisanales

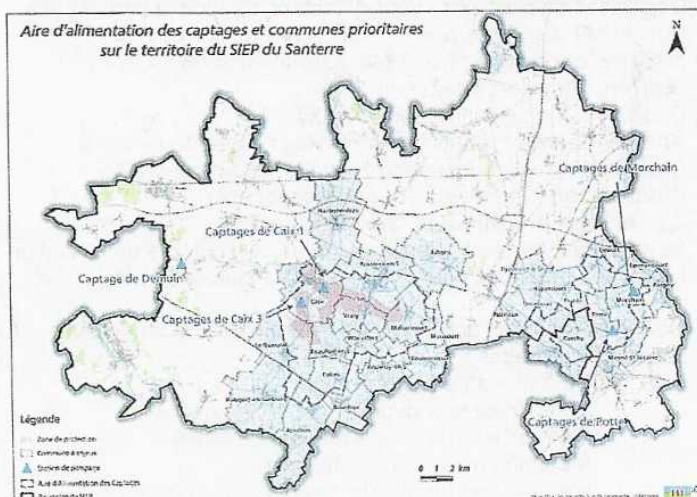
Thématique 4 : Autres Activités Urbaines

Thématique 5 : Phytosanitaires Non Agricoles

Thématique 6 : Communication



Communes à enjeu eau



Les communes à enjeu eau potable sur le territoire sont au nombre de 24 (en incluant la commune de Curchy qui n'est pas adhérente au SIEP du Santerre).

Les communes d'Hypercourt, de Puzeaux et de Licourt ont été ajoutées par l'Agence de l'eau pour le 11^{ème} programme qui commence en 2019.

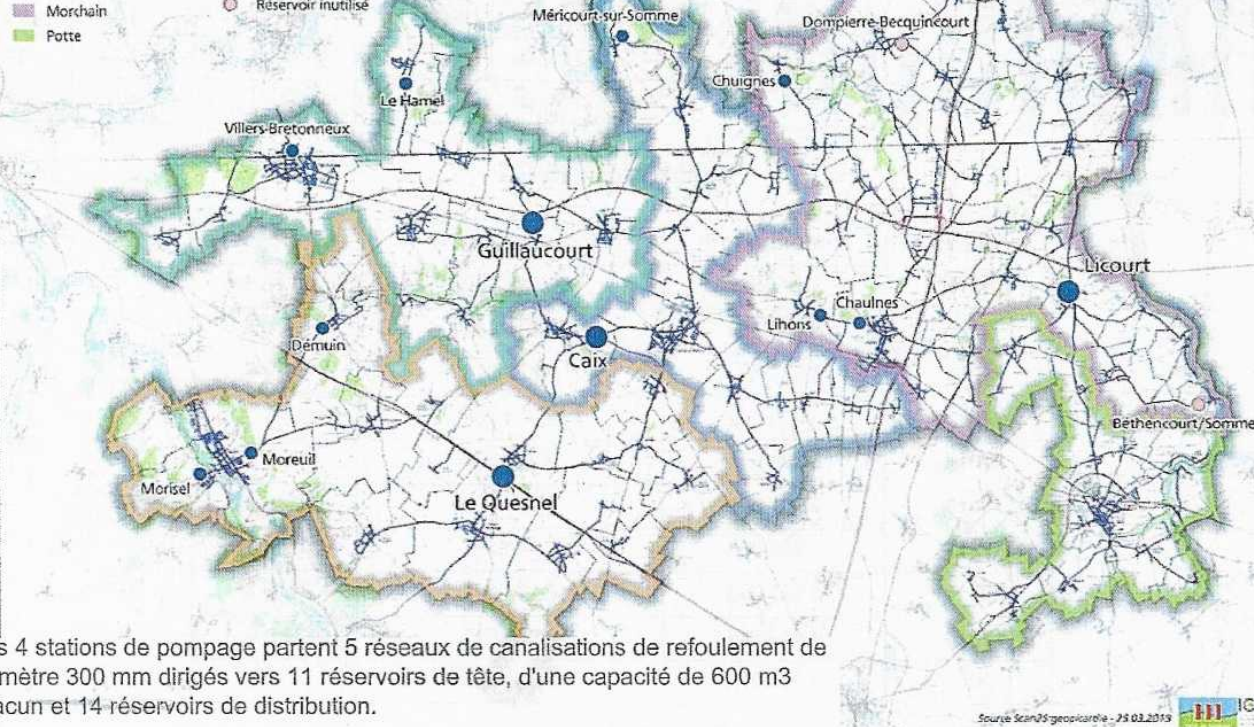
Ouvrages

Réservoirs et réseaux AEP au sein des UDI du SIEP du Santerre

Unité de Distribution (UDI):

- Guillaucourt
- Le Quesnel
- Caix
- Morchain
- Potte

- Réservoir de tête
- Réservoir secondaire
- Réservoir inutilisé



Des 4 stations de pompage partent 5 réseaux de canalisations de refoulement de diamètre 300 mm dirigés vers 11 réservoirs de tête, d'une capacité de 600 m³ chacun et 14 réservoirs de distribution.

Réseaux

| Nature | Linéaire (en km) | |
|------------------|------------------|---------------|
| | 2017 | 2018 |
| Fonte grise | 331,32 | 324,57 |
| Fonte ductile | 261,20 | 269,06 |
| Fonte | 25,46 | 29,32 |
| PEHd | 18,74 | 24,16 |
| PVC | 8,56 | 7,87 |
| PVC bi orienté | 5,25 | 6,59 |
| PE | 3,07 | 3,23 |
| PVCr | 4,47 | 3,23 |
| Inconnu | 3,25 | 2,84 |
| Acier | 0,17 | 0,32 |
| Fonte centriflex | 0,10 | 0,10 |
| Inox | 0 | 0,08 |
| TOTAL | 661,63 | 671,37 |

L'augmentation du linéaire s'explique en partie par l'intégration des réseaux de Dœuvin et d'Aubercourt soit 8,66 km

| | |
|--------------|----------------|
| AUBERCOURT | 669,68 |
| DEUWIN | 7986,81 |
| TOTAL | 8656,49 |

Mais aussi par la pose de 2,15 km de nouveaux réseaux :

| Diamètre (en mm) | Longueur en nouveau réseau par UDI (en mètres) | | | | |
|------------------|--|------------|--------------|---------|-------|
| | Caix | Le Quesnel | Guillaucourt | Licourt | Potte |
| Ø 50 | | | | 350 | |
| Ø 60 | 60 | | | 160 | |
| Ø 75 | | | 109 | | |
| Ø 100 | 18 | 385 | 170 | 106 | 100 |
| Ø 125 | | | 510 | | |
| Ø 150 | | | | | 150 |
| | 78 | 385 | 789 | 646 | 250 |
| | 2148 | | | | |

Distribution

Branchements

| Nature du branchement | Nombre en 2017 | Nombre en 2018 |
|-----------------------|----------------|----------------|
| PEHD | 10 354 | 11 270 |
| PEBD | 5 643 | 5 895 |
| Plomb | 1 966 | 1993 |
| Inconnu | 436 | 724 |
| PVC | 412 | 415 |
| Fonte | 133 | 157 |
| Acier | 159 | 151 |
| Fer galvanisé | 104 | 106 |
| Cuivre | 57 | 55 |
| TOTAL | 19 269 | 20 746 |

Abonnés

En 2018 : 19 587 abonnés

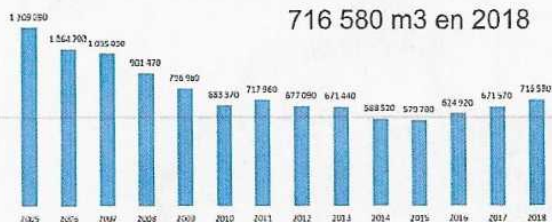
| 2014 | 2015 | 2016 | 2017 | 2018 |
|--------|--------|--------|--------|---------------|
| 18 648 | 18 960 | 19 098 | 19 149 | 19 587 |

Le SIEP du Santerre s'étend sur un vaste territoire, surtout rural avec toutefois, la présence de gros et très gros consommateurs.

Consommation

Volumes consommés par la SITPA depuis 2005

Volumes consommés par la SITPA depuis 2005 (Volume annuel en m³)



| ANNEES | Abonnés Domestiques | SITPA | Dému In | SIAEP de Pierrepont sur Avre | Bornes MONECA | Volumes de service | TOTAL Consommations (m ³) |
|--------|---------------------|---------|---------|------------------------------|---------------|--------------------|---------------------------------------|
| 2018 | 2 168 216 | 716 580 | | 18 106 | 9 772 | 15 953 | 2 928 627 |
| 2017 | 2 120 504 | 671 190 | | 17 300 | 6 041 | 11 625 | 2 826 660 |
| 2016 | 2 212 145 | 624 920 | 0 | 18 339 | 8 605 | 9 305 | 2 873 314 |
| 2015 | 2 200 584 | 579 780 | 0 | 19 113 | 5 111 | 50 000 | 2 854 588 |
| 2014 | 2 163 862 | 571 900 | 8 921 | 18 499 | 5 466 | 70 926 | 2 839 574 |

Rendement

| ANNÉES | Pompage (m ³) | Consommations (m ³) | Rendement |
|--------|---------------------------|---------------------------------|-----------|
| 2018 | 3 492 311 | 2 928 627 | 83,86 % |
| 2017 | 3 408 698 | 2 797 183 | 82,1 % |
| 2016 | 3 374 704 | 2 873 314 | 85,14% |
| 2015 | 3 413 662 | 2 854 588 | 83,62 % |
| 2014 | 3 401 071 | 2 839 574 | 83,49 % |
| 2013 | 3 721 809 | 3 171 023 | 85,20 % |
| 2012 | 3 902 030 | 3 170 407 | 81,25 % |
| 2011 | 3 921 296 | 3 194 594 | 81,37 % |
| 2010 | 4 152 369 | 3 084 517 | 74,3 % |
| 2009 | 4 271 290 | 3 156 346 | 74 % |

Exploitation

Remplacement de :

- 25 branchements en plomb
- 44 branchements en PEBD
- 6 branchements en PEHD
- 6 réparations de branchements
- 5 tamponnages de vieux branchements

- 43 interventions sur casses réseaux ou fuites.
- 17 déplacements de compteurs
- 13 interventions sur ouvrages de défense incendie
- 43 autres interventions (ventouses, vannes,...)

Prix de l'eau

| FACTURE POUR 120 m ³ (en €/m ³) | | |
|--|--------|--------|
| | 2018 | 2019 |
| Abonnement Annuel | | |
| Compteur 12 à 25 mm | 39 | 39 |
| Consommation | | |
| Consommation 120 m ³ | 123 | 129,60 |
| Prix moyen du m ³ HT Hors redevances | 1,35 | 1,41 |
| Facture Eau Potable HT Hors Redevances | 162 | 168,60 |
| Facture Eau Potable TTC Hors Redevances | 170,91 | 177,87 |
| Prix moyen du m ³ TTC hors redevances | 1,42 | 1,48 |
| Agence de l'Eau | | |
| Redevance Prélèvement | 10,20 | 10,20 |
| Redevance Pollution | 46,56 | 42 |
| Facture Eau Potable HT | 218,76 | 220,80 |
| TVA | 12,03 | 12,14 |
| Facture Eau Potable TTC | 230,79 | 232,94 |
| Prix moyen du m ³ TTC | 1,92 | 1,94 |

Budget

Recettes d'exploitation liées à la vente d'eau

Ventes d'eau aux abonnés : 1 900 704,69 € HT

Autres ventes d'eau : 164 022,53 € HT

Locations de compteurs : 868 858,13 € HT

Produits des commissions pour recouvrement : 8 104 € HT

En cours de la dette

| | |
|--|--------------|
| Capital restant dû au 1 ^{er} janvier 2018 | 3 561 790,58 |
| Capital restant dû au 1 ^{er} janvier 2019 | 3 270 187,45 |
| Nombre d'emprunts en 2019 | 14 |
| Annuité de l'exercice 2018 | 488 504,53 |